

Дисковый поворотный затвор Belgicast фланцевого типа Арт. 12 DN700-1600

DN700-1200	№ детали	НАИМЕНОВАНИЕ	МАТЕРИАЛ
	1	Корпус	ВЧШГ: GGG-40
	2	Диск	ВЧШГ: GGG-40 / Сталь CF8M
	3	Седловое уплотнение	EPDM/NBR
	4	Верхний шпindelь	Нержавеющая сталь: AISI-420
	5	Нижний шпindelь	Нержавеющая сталь: AISI-420
	6	Верхняя крышка	Сталь F-114
	7	Нижняя крышка	Сталь F-114
	8	Подшипник	Сталь и ПТФЭ
	9	Штифт	Сталь
	10	Стопор	Сталь

DN1400-1600	№ детали	НАИМЕНОВАНИЕ	МАТЕРИАЛ
	1	Корпус	ВЧШГ: GGG-40
	2	Диск	ВЧШГ: GGG-40 / Сталь CF8M
	3	Седловое уплотнение	EPDM/NBR
	4	Верхний шпindelь	Нержавеющая сталь: AISI-420
	5	Нижний шпindelь	Нержавеющая сталь: AISI-420
	6	Верхний подшипник	Бронза В-62
	7	Нижний подшипник	Бронза В-62
	8	Нижнее опорное кольцо подшипника	Бронза В-62
	9	Верхнее опорное кольцо подшипника	Бронза В-62
	10	Верхняя крышка	Сталь F-114
	11	Нижняя крышка	Сталь F-114
	12	Верхняя шпонка	Сталь
	13	Нижняя шпонка диск/вал	Сталь

Варианты исполнения поворотного затвора

Gold-300 – стандартная опция с диском из высокопрочного чугуна с наплавленным эпоксидным покрытием и седлом из EPDM, применяются для холодного водоснабжения

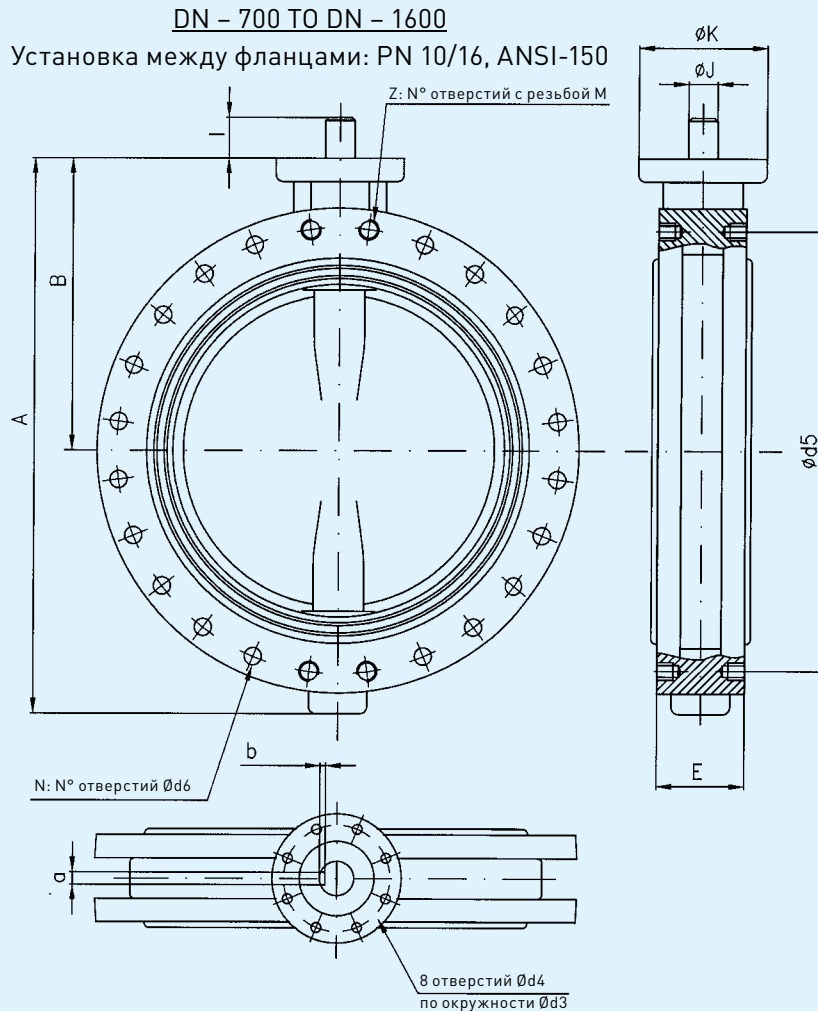
Gold-313 - с диском из высокопрочного чугуна с наплавленным эпоксидным покрытием и седлом из NBR, применяются для сточных вод, прошедших механическую очистку

Gold-323 – с диском и шпинделем из нержавеющей стали AISI-316 и седлом из EPDM, применяются для коррозионно активных сред и сред с абразивными включениями. Опционально диск может быть изготовлен из полированной нержавеющей стали или других устойчивых к коррозии материалов.

Gold-306 – с диском и шпинделем из нержавеющей стали AISI-316 и седлом из NBR, применяются для коррозионно активных сточных вод и сред с абразивными включениями. Опционально диск может быть изготовлен из полированной нержавеющей стали или других устойчивых к коррозии материалов.

Для других сред и горячей воды рекомендуется использовать затворы с диском из нержавеющей стали соответствующей марки стойкости и специальный эластомер для седла из перечисленных на стр. 19.

Дисковый поворотный затвор Belgicast фланцевого типа Арт. 12 DN700-1600

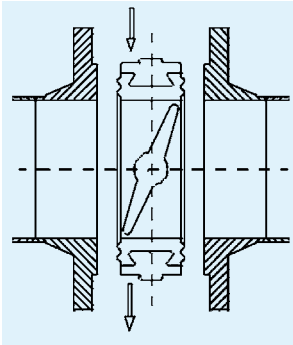


DN	A	B	E	I	J	ШПОНКА		ВЕРХНИЙ ФЛАНЕЦ			
						a	b	K	d3	d4	ISO 5211
700	1110	575	165	90	80	22	7	300	254	18	F-25
800	1245	620	190	90	80	22	7	300	254	18	F-25
900	1380	690	203	116	95	28	8	300	254	18	F-25
1000	1500	750	216	123	95	28	8	300	254	18	F-25
1100	1570	795	216	123	95	28	8	300	254	18	F-25
1200	1714	865	260	136	100	28	8	350	298	22	F-30
1400	1960	980	279	126	120	32	11	415	356	33	F-35
1600	2155	1090	318	155	150	36	13	475	406	43	F-40

DN	PN-10				Вес, кг	DN	PN-16				Вес, кг	DN	AISI-150				Вес, кг
	d5	n+z	d6	M			d5	n+z	d6	M			d5	n+z	d6	M	
700	840	20+4	30	M-27	350.00	700	840	20+4	36	M-33	370.00	700	863	24+4	35	1 1/4"	370.00
800	950	20+4	33	M-30	510.00	800	950	20+4	39	M-36	510.00	800	978	24+4	41	1 1/2"	510.00
900	1050	24+4	33	M-30	600.00	900	1050	24+4	39	M-36	650.00	900	1089	28+4	41	1 1/2"	650.00
1000	1160	24+4	36	M-33	820.00	1000	1170	24+4	42	M-39	835.00	1000	1170	32+4	41	1 1/2"	835.00
1100	1270	28+4	36	M-33	880.00	1100	1270	28+4	42	M-39	900.00	1100	1314,4	36+4	41	1 1/2"	900.00
1200	1380	28+4	40	M-36	1030.00	1200	1390	28+4	49	M-45	1070.00	1200	1422,4	44+4	41	1 1/2"	1070.00
1400	1590	39+4	43	M-39	1120.00	1400	1590	32+4	49	M-45	1280.00	1400	1651	44+4	48	1 3/4"	1280.00
1600	1820	45+4	49	M-45	1980.00	1600	1820	36+4	56	M-52	2100.00	1600	-	-	-	-	2100.00

Установка затвора Belgicast на трубопроводе

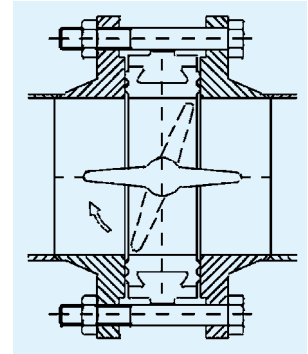
Между ответными фланцами должно оставаться достаточное расстояние, чтобы при установке затвора не повредилось уплотнение.



При установке затвора диск должен быть в положении, указанном на рисунке. (ЗАКРЫТОЕ ПОЛОЖЕНИЕ КАТЕГОРИЧЕСКИ ЗАПРЕЩЕНО)

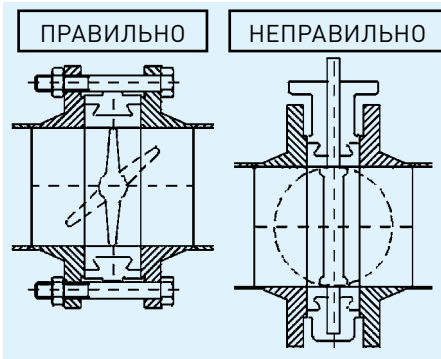
ВНИМАНИЕ
Не приваривайте фланцы к трубопроводу при установленном затворе. ВЫСОКАЯ ТЕМПЕРАТУРА МОЖЕТ ПОВРЕДИТЬ УПЛОТНЕНИЕ.

Перед окончательным затягиванием болтов/шпилек полностью откройте затвор и удостоверьтесь, что открытие производится беспрепятственно.



ПОЛОЖЕНИЕ ЗАТВОРА

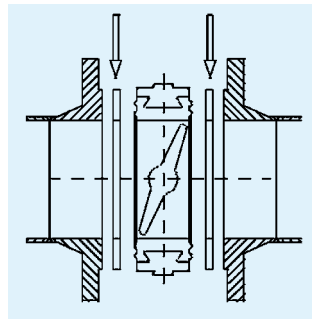
В затворах диаметром до DN 300, используемых на чистых жидкостях, ось диска может находиться как в вертикальном, так и в горизонтальном положении, хотя горизонтальное положение является предпочтительным. В остальных случаях установка допускается только с горизонтальным положением оси диска.



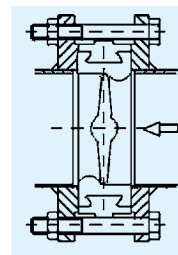
ОСНОВНЫЕ ПРЕДОСТОРОЖНОСТИ

- Не используйте дополнительные прокладки или уплотнения, например, резиновые прокладки.
- Поверхности фланцев должны плотно прилегать к корпусу затвора, когда болты/шпильки окончательно затянуты.

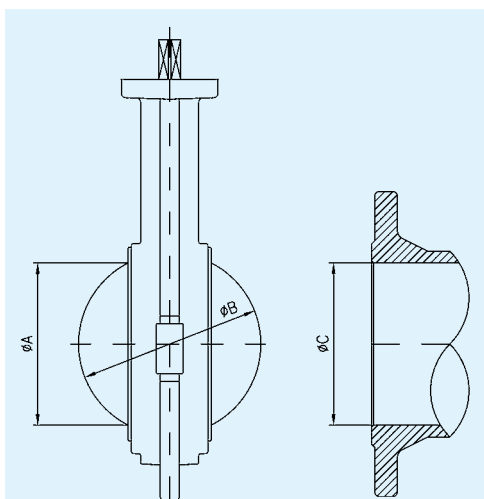
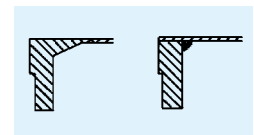
Не помещайте прокладки между затвором и фланцами.



На рисунке ниже показано, как НЕ СЛЕДУЕТ монтировать плоский фланец на трубе. Труба соприкасается с уплотнением, вызывая тем самым его деформацию.



При монтаже затворов PN 16 используются воротниковые и плоские фланцы. В случае использования плоских фланцев, ВАЖНО не допустить выхода конца трубы за пределы поверхности фланца, как показано на рисунке.



DN	A	B	C-min	C-max
40	21.5	39.5	48	50
50	26.5	50.5	62	67
65	46.5	65.5	77.5	84
80	64.5	79.4	92	98
100	88	102.4	112	117
125	110.5	125	134	141
150	138.5	149.8	161	170
200	189	199.5	212	221
250	239.5	248.9	266	276
300	288.5	299	316	327
350	332.5	342	350	398
400	371	390.8	385	445
450	426	441	442	507
500	472.5	489	495	558
600	574.5	595	592	657
700	680.5	699	735	770
800	770	792.4	830	870
900	871.5	892	925	970
1000	973	997	1025	1090
1200	1159	1188	1218	1305
1400	1360	1388	1380	1525
1600	1560	1592	1580	1690